

# NPO かわら版

ばん



ねん あき ごう  
2008年・秋・4号

みなさま 秋の夜長、いかがお過ごしですか。

第4号の NPO かわら版 では 中央区にお住まいの青山さんからののお便りと  
早良区在住の岩田さんからの作品をご紹介します。

みなさまの楽しいお便りお待ちしております。

“故郷”は1914年（大正3年）の尋常小学唱歌の第六学年用で発表されました。歌の中には場所や人を特定する歌詞が出てくることはありませんが、この歌を通じて、多くの日本人が、それぞれの故郷の光景や家族に思いをめぐらせ、歌の持つ情感に共感し、場所と時代を超えて歌われ続けています。



## ふるさと 故郷

うさぎお やま  
兎追ひし かの山  
こぶなつ かわ  
小鮒釣りし かの川  
ゆめ いま  
夢は今も めぐりて  
わす ふるさと  
忘れがたき 故郷



い か ちちはは  
如何にいます 父母  
つつが とも  
恙なしや 友がき  
あめ かぜ  
雨に風に つけても  
おも い ふるさと  
思ひ出づる 故郷

こころざし  
志をはたして  
いつの日にか 帰らん  
やま あお ふるさと  
山は青き 故郷  
みず きよ ふるさと  
水は清き 故郷



一年で最も過ごしやすい季節になりました。

実りの秋は食べ物も美味しいものがたくさんあります。

“秋”の語源は紅葉などに使われる「紅」が転じて“秋”になったとする説もあるそうです。

お天気のいい日におにぎりやお茶を持って秋を見つけに行くのもいいかもしれませんね。

少し遠くへ出かけると

優しいコスモスの花にも会えるかもしれません。

りじちょう みよし きょうこ  
理事長 三好京子



# 人生の終着駅から旅立ちについて【その1】

今回からは誰にでも必ず訪れる「死」について、葬式をはじめ、さまざまに発生する事務手続など、今からでも出来る準備などについてシリーズで紹介していきます。

## 【死後事務の内容】

死亡届、葬儀、埋葬の手続き  
公共料金などの債務の支払い  
関係方面への各種届出、通知  
遺留品の処分

一人暮らしで、子供や親兄弟も遠くで暮らして置いて付き合えない方がなくなったら、誰がどのようにしたら良いのでしょうか。

保雄さんは生活保護を受けています。年子さんは年金生活です。二人とも駅前病院に入院して、自分が死んだら、どうなるのが不安です。葬式代はいくらかかるのか、遺骨は、遺品は、親族への連絡は、などきりがありません。保雄さんの入院費はおむつ代などを除けばほとんどかかりません。年子さんの場合は上限が定められてますが自己負担になります。治療の甲斐なく、二人とも亡くなってしまった場合の具体的な手続を次回から【死後事務の内容】に沿って説明していきますたいと思います。

# 老人福祉センターをご存知ですか？

老人福祉センターは高齢者が健康で明るい生活を営むために、各種の相談に応じるとともに、健康の増進、教養の向上及びレクリエーションなどの便宜を総合的に提供する施設です。各区に1つずつあります。福岡市内に住む60歳以上の人(利用する年度内に60歳になる人も含まれます)が利用できます。

センターには娯楽室、研修室、図書室、浴室、大広間などの設備があり、趣味の講座や教室が開かれています。

利用する際は、各老人福祉センターに直接申し込みます。住所、氏名、年齢がわかる証明書が必要になりますので忘れずに持っていただきます。申し込みが完了すると利用証がもらえます。

囲碁、将棋、カラオケなどを楽しんだ後、大きなお風呂にゆっくり浸かるのもいいですね。

趣味ができると普段の生活にハリができると思います。お友達もたくさんつくってください。

## 施設お問合せ先

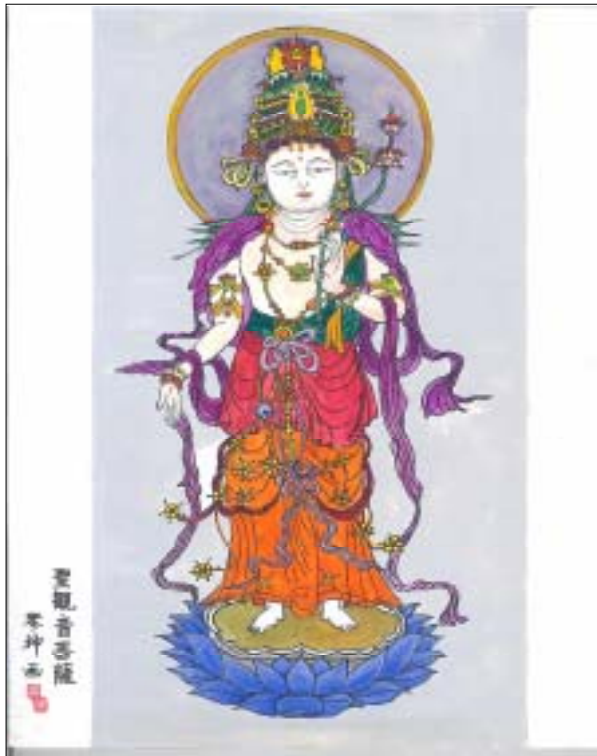
- 東香園 … 香住ヶ丘1丁目9の1 (071)2213
- 長生園 … 博多区千代1丁目21の16 (641)0903
- 舞鶴園 … 中央区長浜1丁目2の15 (771)7677
- 若久園 … 南区若久6丁目29の1 (511)7255
- 寿楽園 … 城南区南片江2丁目32の1 (861)1123
- 早寿園 … 早良区重留7丁目8の8 (804)7750
- 福寿園 … 西区今宿青木1043の31 (891)2727

おも 思ひごと

あやま 青山不二男

最近毎日のようにテレビ新聞紙上等で報道  
 されている殺人事件のなんと多い事か・・・  
 本当に心が痛みます。人の命を簡単に奪って  
 しまふ。こうした犯罪の多さにいきどおりと共に  
 悲しみを感じずにはいられません。  
 特に最近目につくのが肉親及び家族同士のトラ  
 ブル等による殺し合いが増えている事です。親が  
 子を、子が親をそして夫が妻を、妻が夫の命  
 を奪ってしまう。本当に悲しい事です。だれより  
 も強い絆で結ばれているはずの肉親家族の間  
 でおきるこういった事件を大きな社会問題として  
 もっと考えて行くべきではないでしょうか・・・  
 一日も早くこう言った暗い悲しい出来事がなくな  
 るような社会がやって来る事を祈っていききたいと  
 思います。

がつしやう 合掌



いわた 岩田 一郎さんの作品

岩田さんは元宮大工で  
 す。怪我をされて現役  
 は引退されています。  
 いずれご紹介致します  
 すが高さ130センチ程の  
 精巧な三重の塔の  
 ミニチュアはとても  
 見事な作品です。  
 今回は絵画の方をご覧  
 ください。

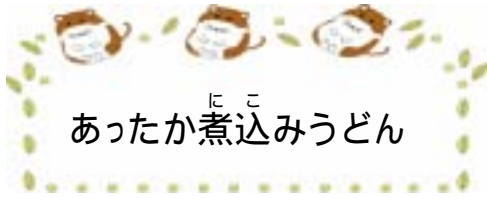
観音菩薩はカラーで  
 ご覧いただけなののが  
 残念ですが、極彩色  
 で大変鮮やかな作品  
 です。

この鯉の絵は、一見、白黒で  
 すが腹は薄い黄色、尾鰭の  
 一部分には僅かに赤味があ  
 ります。目には赤・橙・  
 緑も入っており、まさに  
 生命が吹き込まれ、滝登り  
 をしているようです。

# りょうり お料理コーナー

## ざいりょう 材料

あま 余っている野菜・・・好きなだけ  
 とり 鶏モモ肉・・・50gくらい  
 だし 汁・・・カップ 1、5杯  
 みそ 味噌・・・大さじ 約2杯  
 たまご 卵・・・1個  
 うどん・・・1玉



### にあこ あったか煮込みうどん



はださむ きせつ からだ あたた  
 肌寒い季節には体が温まるものが  
 いちばん しょくよく  
 一番です。食欲のないときでも  
 うどんなら からだ  
 うどんなら体にす〜っと  
 は  
 入りますね。

♥ お好みでみりんや砂糖を足しても  
 おい 美味しくできます。また、鶏肉の  
 か 代わりにこれからが旬の牡蠣や  
 ぶたにく 豚肉でもOKです。

やさしい あま じゅうぶん さといも いも にんじん  
 野菜は余ったもので充分です。里芋、じゃが芋、ゴボウ、人参  
 だいこん 大根、きゃべつ、はくさい 白菜、たまご 玉ねぎ、きのこ類など食べやすい大きさに  
 き 切って、たっぷり用意しましょう。  
 だし 汁に小さめに切った鶏肉と野菜を入れ、煮立てます。  
 かる に 軽く煮えたところにうどんと味噌を溶き入れ煮込みます。  
 グツグツ 煮えたところに たまご 卵を落とし、しょうゆ すこ た 醤油を少し垂らして蓋をし  
 て火を止めます。  
 すこ ま 少し待ったら出来上がり。  
 うえ ゆ あおな 上に茹でた青菜などをいれると見た目もきれいです。



へんしゅうこうき  
**編集後記**  
 ひがしく 東区にお住まいの田畑さんに  
 あき みかく 秋の味覚の銀杏をたくさん  
 いただきました。  
 ぎんなん とが 銀杏は尖った部分を包丁の背  
 などで叩いて割れ目を作り  
 しお ひ 塩を引いたフライパンで乾煎り  
 するが 電子レンジで2分ほど  
 チン します。  
 さつそく 事務所でもやってみま  
 したが 銀杏のほのかな甘味と  
 だんりよく 弾力のある柔らかい食感に  
 むちゅう 夢中でいただきました。  
 みな まち 皆さんも街で銀杏を拾うことが  
 あれば 試してみてくださいね。



## 特定非営利活動法人 介護賃貸住宅NPOセンター

えいぎょうじかん 営業時間 9:00 ~ 18:00  
 げつよう 月曜 ~ 土曜 (日・祭日はお休みです)

〒810-0055 福岡市中央区黒門8番2号  
 TEL 092-725-3000

